



ประกาศองค์การบริหารส่วนตำบลเชียงดา  
เรื่อง ข้อมูลรายละเอียดค่าใช้จ่ายเกี่ยวกับการจัดซื้อจัดจ้าง ราคาากลาง  
และการคำนวณราคาากลาง  
ตำบลเชียงดา อำเภอสร้างคอม จังหวัดอุดรธานี

ตามที่ สำนักงาน ป.ป.ช. ให้หน่วยงานของรัฐเปิดเผยข้อมูลรายละเอียดค่าใช้จ่ายเกี่ยวกับการจัดซื้อจัดจ้าง ราคาากลางและการคำนวณราคาากลางตามแบบตารางวงเงินงบประมาณ ที่ได้รับจัดสรรและรายละเอียดค่าใช้จ่ายเกี่ยวกับการจัดซื้อจัดจ้าง เพื่อให้หน่วยงานของรัฐเป็นไปในแนวทางเดียวกัน นั้น

บัดนี้ องค์การบริหารส่วนตำบลเชียงดา ได้จัดทำข้อมูลรายละเอียดค่าใช้จ่ายเกี่ยวกับการจัดซื้อจัดจ้าง ราคาากลางและการคำนวณราคาากลาง โครงการก่อสร้างถนนลาดยางทับถนน คสล.เดิมบ้านเชียงดา - บ้านเหล่าม่วง หมู่ที่ ๕ เรียบร้อยแล้วตามรายละเอียดแนบท้ายประกาศฉบับนี้

ประกาศ ณ วันที่ ๑๘ เดือน มกราคม พ.ศ. ๒๕๖๖

(ลงชื่อ).....

(นายมนู พันธุ์ตง)

นายกองค์การบริหารส่วนตำบลเชียงดา

## ตารางแสดงวงเงินงบประมาณที่ได้รับจัดสรรและราคากลางในงานจ้างก่อสร้าง

## ๑. ชื่อโครงการ

- โครงการก่อสร้างถนนลาดยางทับถนน คสล.เดิมบ้านเชียงดา - บ้านเหล่าม่วง หมู่ที่ ๕

## ๒. หน่วยงานเจ้าของโครงการ กองช่าง องค์การบริหารส่วนตำบลเชียงดา

## ๓. วงเงินงบประมาณที่ได้รับจัดสรร

- ๓๕๒,๐๐๐.-บาท (สามแสนห้าหมื่นสองพันบาทถ้วน)

## ๔. ลักษณะงานพอสังเขป

เพื่อเป็นค่าใช้จ่ายสำหรับก่อสร้างถนนลาดยางทับถนน คสล. เดิม จากเชียงดา-เหล่าม่วง หมู่ที่ ๕ ปริมาณงาน ขนาดกว้าง ๕.๐๐ เมตร ยาว ๒๑๐.๐๐ เมตร หนา ๐.๐๔ เมตร หรือมีพื้นที่ก่อสร้างไม่น้อยกว่า ๑,๐๕๐.๐๐ ตารางเมตร พร้อมติดตั้งป้ายประชาสัมพันธ์ จำนวน ๑ ป้าย

## ๕. ราคากลางคำนวณ ณ วันที่

- วันที่ ๑๘ มกราคม ๒๕๖๖
- เป็นเงิน ๓๙๐,๕๗๙.๐๐ บาท (สามแสนเก้าหมื่นห้าร้อยเจ็ดสิบเก้าบาทถ้วน)

## ๖. บัญชีประมาณราคากลาง

- ๖.๑ แบบสรุปรประมาณราคาค่าบำรุงรักษาทาง (แบบ บก.๐๑)
- ๖.๒ แบบฟอร์มรายละเอียดการประมาณราคา

## ๗. รายชื่อคณะกรรมการกำหนดราคากลาง

- |                             |               |
|-----------------------------|---------------|
| ๗.๑ นายสุรพงษ์ กำหัวเรือ    | ประธานกรรมการ |
| ๗.๒ นายอนุรักษ์ ไผ่ทองคำ    | กรรมการ       |
| ๗.๓ นางสาวฐิติพรรณ ประดับคำ | กรรมการ       |



## บันทึกข้อความ

ส่วนราชการ กองช่าง องค์การบริหารส่วนตำบลเชียงดา จังหวัดอุดรธานี

ที่ อต๘๔๘๐๘/ -

วันที่ ๑๘ มกราคม ๒๕๖๖

เรื่อง รายงานผลการกำหนดราคากลางโครงการก่อสร้างถนนลาดยางทับถนน คสล. เดิมบ้านเชียงดา-บ้านเหล่าม่วง หมู่ ๕

เรียน นายองค์การบริหารส่วนตำบลเชียงดา

ตามคำสั่งองค์การบริหารส่วนตำบลเชียงดา ที่ ๒๖๓/๒๕๖๕ ลงวันที่ ๑๘ มกราคม ๒๕๖๖ เรื่อง แต่งตั้ง คณะกรรมการกำหนดราคากลางโครงการก่อสร้างถนนลาดยางทับถนน คสล. เดิมบ้านเชียงดา-บ้านเหล่าม่วง หมู่ ๕ งบประมาณ ๒๕๖๕ งบประมาณ ๓๕๒,๐๐๐ บาท

บัดนี้ คณะกรรมการกำหนดราคากลาง ได้ร่วมกันพิจารณากำหนดราคากลางและร่างขอบเขตงานเสร็จเรียบร้อยแล้วโดยกำหนดราคาโครงการก่อสร้างถนนลาดยางทับถนน คสล. เดิมบ้านเชียงดา-บ้านเหล่าม่วง หมู่ ๕ เป็นเงิน ๓๕๒,๐๐๐ บาท (สามแสนห้าหมื่นสองพันบาทถ้วน)

ตามเอกสารดังนี้

๑. แบบรูปรายการประมาณการก่อสร้าง (ปร.๔)
๒. แบบสรุปประมาณการก่อสร้าง (ปร.๕)
๓. ตารางแสดงวงเงินงบประมาณที่ได้รับจัดสรรและราคากลางในงานจ้างก่อสร้าง (ตาราง บก.๐๑)
๔. ข้อกำหนดร่างขอบเขต (Terms of Reference: TOR)

จึงเรียนมาเพื่อโปรดพิจารณา หากเห็นชอบขอให้โปรดอนุมัติให้ใช้เป็นราคากลางตามที่คณะกรรมการเสนอ ตามระเบียบจัดซื้อจัดจ้างต่อไป

(ลงชื่อ).....ประธานกรรมการ

(นายสุรพงษ์ กำหัวเรือ)

ตำแหน่ง ผู้อำนวยการกองช่าง

(ลงชื่อ).....กรรมการ

(นายอนุรักษ ฝืหาคำ)

ตำแหน่ง นายช่างโยธา

(ลงชื่อ).....กรรมการ

(นางสาวจิตติพรรณ ประดับคำ)

ตำแหน่ง เจ้าพนักงานธุรการ

ความเห็นของรองผู้อำนวยการกองคลัง/หัวหน้าเจ้าหน้าที่พัสดุ

(ลงชื่อ).....

(นายชาญชัย สิมทิพลา)

รองปลัดองค์การบริหารส่วนตำบลเชียงดา  
รักษาการแทนผู้อำนวยการคลัง

ความเห็นของปลัดองค์การบริหารส่วนตำบลบ้านเหล่า

- เห็นชอบพิจารณา

(ลงชื่อ).....

(นายชาญชัย สิมทิพลา)

รองปลัดองค์การบริหารส่วนตำบลเชียงดา  
รักษาราชการแทนปลัดองค์การบริหารส่วนตำบลเชียงดา

อนุมัติ

ไม่อนุมัติ.....

(ลงชื่อ).....

(นายมนู พันธัง)

นายกองค์การบริหารส่วนตำบลเชียงดา

สรุปประมาณราคาค่าบำรุงรักษาทาง

องค์การบริหารส่วนตำบลเชียงดา

วันที่ 18 มกราคม 2566

ประเภทงาน	ก่อสร้างถนนลาดยางทับถนน คสล.เดิมจากเชียงดา - เหล่าม่วง				
เจ้าของโครงการ	องค์การบริหารส่วนตำบลเชียงดา				
รหัสสายทาง	-	ชื่อสายทาง	บ้านเหล่าม่วง		
สถานที่ตั้ง	บ้านเหล่าม่วง หมู่ที่ 5 ตำบลเชียงดา อำเภอสร้างคอม จังหวัดอุดรธานี		ระยะทางตลอดสายทาง	1.000	กม.
ลักษณะสายทางเดิม	ชนิดผิวทาง	คอนกรีต	กว้าง	5.00	เมตร
	ชนิดไหล่ทาง	คอนกรีต	กว้าง	0.00-0.050	เมตร
ระยะทางดำเนินการซ่อมสร้าง ฯ	0.210	กม.	ผิวทางกว้าง	5.000	เมตร
	ช่วง กม. 0+000	ถึง กม. 0+210			

ที่	รายการ	รวมค่างานก่อสร้าง	หมายเหตุ
1	คิดเป็นราคาค่าก่อสร้าง	390,579.00	Factor F - เงินล่วงหน้าจ่าย 0.0% - ดอกเบี้ยเงินกู้ 5.0% - เงินประกันผลงานหัก 0.0% - พื้น ฝนตกชุก 1*
สรุป	รวมเป็นราคาค่าก่อสร้างประมาณ	390,579.00	
	คิดเป็นราคากลาง	352,000.00	
	(สามแสนห้าหมื่นสองพันบาทถ้วน)		

ระยะทางดำเนินการ 0.210 กม.

เฉลี่ยราคา กม.ละ 1,175,760.00 บาท

ประมาณราคา.....

(นายอนุรักษ์ ไผทาคำ)

นายช่างโยธาชำนาญงาน

เห็นชอบ.....

(นายชาญชัย สิมทิพลา)

รองปลัด อบต. รักษาการแทนปลัดองค์การบริหารส่วนตำบลเชียงดา

ตรวจ.....

(นายสุรพงษ์ กำหัวเรือ)

ผู้อำนวยการกองช่าง

อนุมัติ.....

(นายมนู พันธุ์ตั้ง)

นายกองค์การบริหารส่วนตำบลเชียงดา

รายละเอียดการประมาณราคา

รหัสสายทาง -

ชื่อสายทาง

บ้านเหล่าม่วง

สถานที่ตั้ง บ้านเหล่าม่วง หมู่ที่ 5 ตำบลเชียงดา อำเภอสร้างคอม จังหวัดอุดรธานี

ระยะทางดำเนินการ

0.210 กม.

ที่	รายการ	จำนวน	หน่วย	ราคาวัสดุ-ค่าแรง-ต่อหน่วย			จำนวนเงิน (บาท)	Factor F	ราคากลาง (บาท)		หมายเหตุ
				วัสดุ	ค่าแรง	รวม			ราคาต่อหน่วย	รวม	
1	<b>งานปรับปรุงโครงสร้างทาง</b>										
	1.1 งานฉาบปูนลาด (ขนาดเบา)		ตร.ม.			1.70					
	1.2 งานเคลือบปรับไหล่ทางเดิมแล้วบดทับ (โพลีลูกรัง)		ตร.ม.								
	1.3 งานปรับดินเดิมแล้วบดทับ		ตร.ม.								
	1.4 งาน Benching		ลบ.ม.								
	1.5 งานดินตัด		ลบ.ม.								
	1.6 งานดินถม (จากการขนส่ง)		ลบ.ม.								
	1.7 งานวัสดุคัดเลือกบดอัดแน่น		ลบ.ม.								
	1.8 งานรองพื้นทาง (ลูกรังบดอัดแน่น)		ลบ.ม.								
	1.9 หินคลุกบดอัดแน่น		ลบ.ม.								
	1.10 หินคลุกปรับระดับ (หลวม)		ลบ.ม.								
	1.11 Deep Patch		ตร.ม.								
	1.12 งาน Pavement In - Place Recycling		ตร.ม.								
	1.13 งานเสาเข็ม คสล. <input checked="" type="checkbox"/> ขนาด 0.22 x 0.22 x 6.00 ม. พร้อมดอก		ต้น								
	1.14 Soil Cement Mat. (บดอัดแน่น)		ลบ.ม.								
	1.15 งานชุดหรือผิวทางเดิมและไหล่ทางเดิม (ชนทั้ง)		ตร.ม.								
	1.16 งานชุดหรือวัสดุพื้นทางเดิม (ชนทั้ง)		ลบ.ม.								
	1.17 งานชุดหรือวัสดุรองพื้นทางเดิม (ชนทั้ง)		ลบ.ม.			20.49					
	1.18 งานชุดหรือวัสดุคัดเลือกเดิม (ชนทั้ง)		ลบ.ม.			20.49					
	1.19 งานชุดหรือดินเดิม (ชนทั้ง)		ลบ.ม.								
2	<b>งานผิวทาง</b>										
	2.1 Prime Coat		ตร.ม.								
	2.2 Tack Coat	1,050	ตร.ม.	8.35	6.08	14.43	15,151.50	1.3624	19.65	20,632.50	
	2.3 Asphalt Concrete										
	- Asphalt Concrete (ปูบน Prime Coat)		ตร.ม.								หนาเฉลี่ย 5 ซม.
	- Asphalt Concrete (ปูบน Tack Coat)	1,050	ตร.ม.	248.52	10.09	258.61	271,540.50	1.3624	352.33	369,946.50	หนาเฉลี่ย 4 ซม.
	2.4 Natural Rubber Modified Asphalt Concrete										
	- Natural Rubber Modified Asphalt Concrete (ปูบน Prime Coat)		ตร.ม.								หนาเฉลี่ย 5 ซม.
	- Natural Rubber Modified Asphalt Concrete (ปูบน Tack Coat)		ตร.ม.								หนาเฉลี่ย 5 ซม.
3	<b>งานผิวไหล่ทาง</b>										
	3.1 Prime Coat		ตร.ม.								
	3.2 Tack Coat		ตร.ม.								
	3.3 Asphalt Concrete										
	- Asphalt Concrete (ปูบน Prime Coat)		ตร.ม.								หนาเฉลี่ย 5 ซม.
	- Asphalt Concrete (ปูบน Tack Coat)		ตร.ม.								หนาเฉลี่ย 5 ซม.
	3.4 Natural Rubber Modified Asphalt Concrete										
	- Natural Rubber Modified Asphalt Concrete (ปูบน Prime Coat)		ตร.ม.								หนาเฉลี่ย 5 ซม.
	- Natural Rubber Modified Asphalt Concrete (ปูบน Tack Coat)		ตร.ม.								หนาเฉลี่ย 5 ซม.
4	<b>งานทางเชื่อม / งานปู Asphaltic Concrete บนสะพาน</b>										
	4.1 Prime Coat		ตร.ม.								
	4.2 Tack Coat บนผิวทางเดิม		ตร.ม.								
	4.3 Asphalt Concrete										
	- Asphalt Concrete ปูบน Prime Coat		ตร.ม.								หนาเฉลี่ย 5 ซม.
	- Natural Rubber Modified Asphalt Concrete (ปูบน Tack Coat)		ตร.ม.								หนาเฉลี่ย 5 ซม.
	<b>ยอดคงไป</b>						286,692.00			390,579.00	

รายละเอียดการประมาณราคา

รหัสสายทาง -

ชื่อสายทาง

บ้านเหล้าม่วง

สถานที่ตั้ง บ้านเหล้าม่วง หมู่ที่ 5 ตำบลเชียงตา อำเภอสร้างคอม จังหวัดอุดรธานี

ระยะทางดำเนินการ

0.210

กม.

ที่	รายการ	จำนวน	หน่วย	ราคาวัสดุ-ค่าแรง-ต่อหน่วย			จำนวนเงิน (บาท)	Factor F	ราคากลาง (บาท)		หมายเหตุ
				วัสดุ	ค่าแรง	รวม			ราคาต่อหน่วย	รวม	
	<b>ยอดยกมา</b>						286,692.00			390,579.00	
5	<b>งานติดตั้งจราจร</b>										
	5.1 สีเทอร์โมพลาสติก		ตร.ม.			290.00					3 เส้นกว้าง 15 ซม.
	5.2 Rumble Strips		ตร.ม.			410.00					
	5.3 ทาหมันถ้ำ		แห่ง								
6	<b>งานจราจรสงเคราะห์</b>										
	6.1 งานปรับปรุง										
	6.1.1 หลักรันวาล์ว ค.ส.ล.		หลักรัน								
	6.1.2 หลักรันโลเมตร		หลักรัน								
	6.1.3 ป้ายจราจร		ชุด								
	6.1.4 GUARD RAIL		เมตร								
	6.1.5 สะพาน คสล		แห่ง								
	6.2 งานติดตั้ง										
	6.2.1 ป้ายกำหนดน้ำหนักรถทุก		ชุด								
	6.2.2 ป้ายจราจรแบบ บ1.		ชุด								แบบที่ 9
	6.2.3 ป้ายจราจรแบบ บ2.		ชุด								
	6.2.4 ป้ายจราจร บ3 - บ55		ชุด								
	6.2.5 ป้ายจราจรแบบ ค1-ค27,ค31-ค56,ค58-ค60,ค75		ชุด								
	6.2.6 ป้ายจราจร ค28-ค30,ค57,ค62		ชุด								แบบที่ 9
	6.2.7 ป้ายจราจร ค61		ชุด								แบบที่ 9
	6.2.8 ป้ายจราจรแบบ ค63,ค66 (2 แผ่นป้ายต่อชุด)		ชุด								แบบที่ 9
	6.2.9 ป้ายจราจรแบบ ค64,ค67		ชุด								แบบที่ 9
	6.2.10 ป้ายจราจรแบบ ค65,ค68		ชุด								แบบที่ 9
	6.2.11 ป้ายจราจรแบบ ค69		ชุด								แบบที่ 9
	6.2.12 ป้ายจราจรแบบ ค70		ชุด								แบบที่ 9
	6.2.13 ป้ายจราจรแบบ ค71 - ค73		ชุด								แบบที่ 9
	6.2.14 ป้ายจราจรแบบ ค74		ชุด								
	6.2.15 ป้ายจราจรแบบ ค76		ชุด								
	6.2.16 ป้ายจราจรแบบ ค77		ชุด								
	6.2.17 ป้ายจราจรแบบ ค78		ชุด								
	6.2.18 ป้ายจราจรแบบ น1		ชุด								
	6.2.19 ป้ายจราจรแบบ น2 ( 1 แผ่นป้าย )		ชุด								
	6.2.20 ป้ายจราจรแบบ น2 ( 2 แผ่นป้าย )		ชุด								
	6.2.21 ป้ายจราจรแบบ น2 ( 3 แผ่นป้าย )		ชุด								
	6.2.22 ป้ายจราจรแบบ น3		ชุด								
	6.2.23 ป้ายจราจรแบบ น4		ชุด								
	6.2.24 ป้ายจราจรแบบ น5		ชุด								
	6.2.25 ป้ายจราจรแบบ น6		ชุด								
	6.2.26 ป้ายจราจรแบบ น7 - น20		ชุด								
	6.2.27 ป้ายจราจรแบบ บ3-บ55 + ค71-ค73		ชุด								
	6.2.28 ป้ายจราจรแบบ น1+น1/1+(นส1-นส14+นส14x2)		ชุด								
	6.2.29 ป้ายจราจรแบบ		ชุด								
	6.2.30 ป้ายจราจรแบบ		ชุด								
	6.2.31 ป้ายจราจรแบบ		ชุด								
	6.2.32 ป้ายจราจรแบบ		ชุด								
	<b>ยอดยกไป</b>						286,692.00			390,579.00	

รายละเอียดการประมาณราคา

รหัสสายทาง -

ชื่อสายทาง

บ้านเหล่าม่วง

สถานที่ตั้ง บ้านเหล่าม่วง หมู่ที่ 5 ตำบลเชียงดา อำเภอสร้างคอม จังหวัดอุดรธานี

ระยะทางดำเนินการ

0.210 กม.

ที่	รายการ	จำนวน	หน่วย	ราคาวัสดุ-ค่าแรง-ค่าอำนวยการ			จำนวนเงิน (บาท)	Factor F	ราคากลาง (บาท)		หมายเหตุ
				วัสดุ	ค่าแรง	รวม			ราคาต่อหน่วย	รวม	
	ยอดยกมา						286,692.00			390,579.00	
	6.2.33 หลักรวมโค้ง ค.ส.ล. (ขนาด 12.5x12.5 ซม.)		หลัก								
	6.2.34 หลักรวมโค้ง ค.ส.ล. (ขนาด 15.0x15.0 ซม.)		หลัก								
	6.2.35 หลักรวมโลหะ		หลัก								
	6.2.36 หลักรวมเหล็ก		หลัก								
	6.2.37 หลักรวมไม้		หลัก								
	6.2.38 Guard Rail บริเวณทางโค้งหรือคอสะพาน		เมตร								
	6.2.39 Guard Rail บริเวณทางตรง		เมตร								
	6.2.40 ติ่งเส้นทางรถไฟตัดผ่าน		แห่ง								
	6.2.41 ติดตั้งปุ่มสะท้อนแสง ( 2 หน้า )		ปุ่ม								
	6.2.42 ติดตั้งสัญญาณไฟกระพริบ + ป้ายจราจรแบบ ต.		แห่ง			19,500.00					
	6.2.43 ติดตั้งสัญญาณไฟกระพริบ + ป้ายจราจรแบบ บ.		แห่ง			21,100.00					
	6.2.44 Timber Barricade		เมตร								
7	งานบำรุงรักษาและป้องกันผลกระทบด้านจราจร										
	7.1 ป้ายจราจรระหว่างงานก่อสร้าง		ชุด					1.0700			รูปแบบที่ 2
	<b>รวม</b>						<b>286,692.00</b>			<b>390,579.00</b>	

ประมาณราคา

นายอนุรักษ์ ไผ่ทองคำ  
นายช่างโยธาชำนาญงาน

ตรวจ

นายสุรพงษ์ ก...  
ผู้อำนวยการกองช่าง



โครงการก่อสร้างถนนลาดยางทับ ถนน คสล.เดิมจากบ้านเขียงตา - บ้านเหล่าม่วง

หมู่ที่ 5 ตำบลเขียงตา อำเภอสร้างคอม จังหวัดอุดรธานี



องค์การบริหารส่วนตำบลเขียงตา

อำเภอสร้างคอม จังหวัดอุดรธานี

รายละเอียดโครงการก่อสร้างถนนลาดยางทับถนน คสล. เดิม จากเชียงใหม่ หมู่ที่ ๕

สถานที่ดำเนินงาน

บ้านเหล่าม่วง หมู่ที่ ๕ ตำบลเชียงตา อำเภอสร้างคอม จังหวัดอุดรธานี






ขอบข่ายของงาน

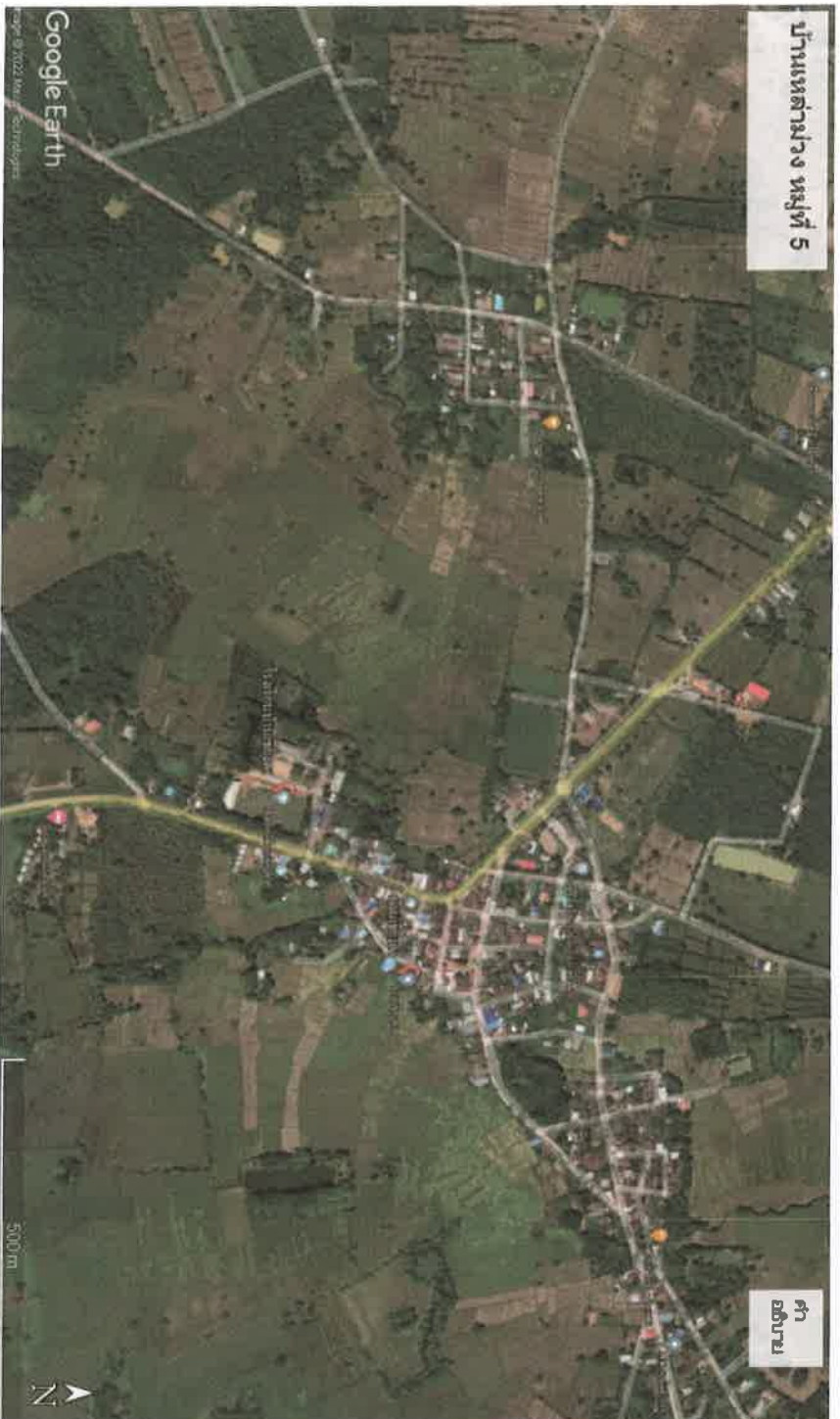
เทพื้นผิวที่คอกอนกรีตทับถนนคอกอนกรีตเดิม

งานที่ต้องดำเนินการ

เทพื้นผิวที่คอกอนกรีตทับถนนคอกอนกรีตเดิมขนาดกว้าง 5.00 เมตร ยาว 210.00 เมตรหนา 0.04 เมตร โดยทำความสะอาดพื้นที่บนทางเดิมก่อนแล้วจึง

ดำเนินการ Tack Coat แล้วปิดรอยทิ้งไว้ไม่น้อยกว่า 24 ชั่วโมง จึงทำการปูยาง Asphalt Concrete การบดทับให้ใช้รถบดทับด้วยรถแบบสันตะเหล็กก่อนแล้วจึง  
บดทับด้วยรถบดล้อยางขนาด 5-10 ตัน (2 คัน) จำนวน 25 เที่ยว จึงทำการเปิดให้ใช้งานได้

แบบ

เจ้าของ
องค์การบริหารส่วนตำบลเชียงตา
เขียนแบบ

นายอนุรักษ์ ไผทคำ
นายช่างโยธาชำนาญงาน
ตรวจแบบ

นายสุรพงษ์ กัท้าวเรือ
ผู้อำนวยการกองช่าง
เห็นชอบ

นายชาญชัย สิงห์พิลา
รองเลขาธิการส่วนกลางเชียงตา
อนุมัติ

นายอมรพันธุ์ พันธุ์คง
นายกองค์การบริหารส่วนตำบลเชียงตา

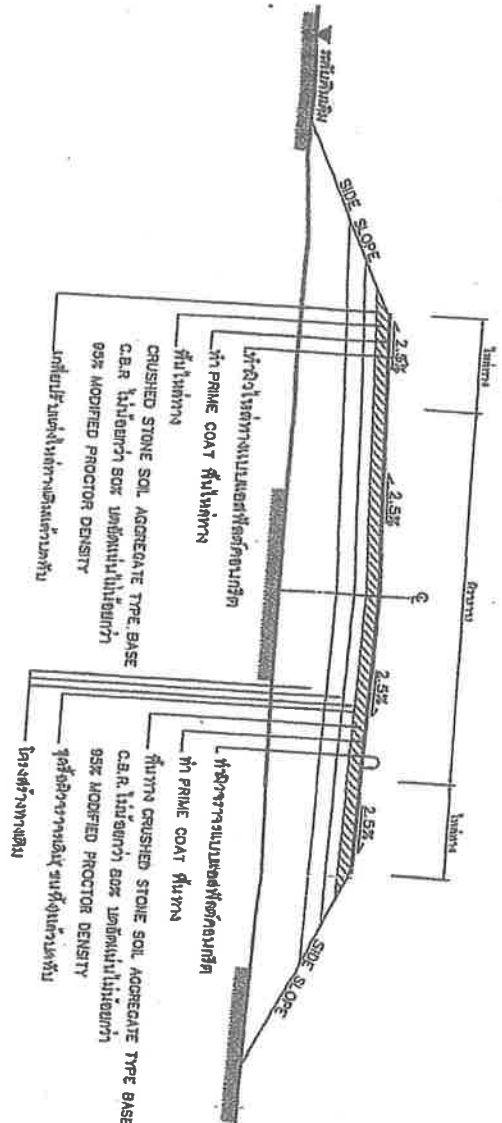


พิกัดที่ตั้งโครงการ  
 ๑๗-๕๑-๕๕ N ๑๐๓-๐๑-๒๒ E  
 ๑๗-๕๑-๕๑ N ๑๐๓-๐๑-๑๓ E

จุดที่ตั้งโครงการ

โครงการก่อสร้างถนนลาดยางทับถนน คลส.เดิมจากเชียงดา - เหล่าม่วง หมู่ที่ ๕ ค.เชียงดา อ.สร้างคอม จ.อุดรธานี

(ลงชื่อ).....ผู้เขียนแผนผัง (ลงชื่อ).....ตรวจ (ลงชื่อ).....เห็นชอบ (ลงชื่อ).....อนุมัติ  
 (นายอนุรักษ ไผทคำ) (นายสุรพงษ์ กำหัวเรือ) (นายชัชวาลย์ สิมทิพลา) (นายมนู พันธุ์คง)  
 นายช่างโยธาชำนาญงาน ผู้อำนวยการกองช่าง รองปลัดองค์การบริหารส่วนตำบลเชียงดา นายกองค์การบริหารส่วนตำบลเชียงดา



**รูปตัด โคร่งสร้างทาง**

ลำดับที่	รายการ	ข้อกำหนด
1	ไหล่ทาง แอสฟัลต์คอนกรีต	อ้างถึง * มาตรฐานแอสฟัลต์คอนกรีต * มยข 230-2545
2	ผิวจราจร แอสฟัลต์คอนกรีต	อ้างถึง * มาตรฐานงานแอสฟัลต์คอนกรีต * มยข 230-2545
3	PRIME COAT	อ้างถึง * มาตรฐานงานโพรมโคท * มยข 229-2545
4	ชั้นทาง BASE และชั้นไหล่ทาง	ต้องเป็นหินในวง (CRUSHED STONE SOL AGGREGATE TYPE BASE) ตาม มยข 203-2545 ค่า L. ต้องไม่มากกว่า 25% ค่า P.L. ไม่ต่ำกว่า 8% ค่าความสึกหรอไม่ต่ำกว่า 40% การบดทับต้องบดทับให้ได้ความหนาแน่นไม่น้อยกว่า 95% MODIFIED PROCTOR DENSITY และค่า C.B.R. ไม่ต่ำกว่า 8% หรือทำหัตถ์ในแบบมาตรฐานตัดใส่รูสร้างทาง
5	การติดตั้งจราจรบนผิวทาง	อ้างถึง * แบบมาตรฐานติดตั้งจราจรบนผิวจราจร * พท.-3-11(1) - 11(4)

**ข้อกำหนดงานเชื่อมสร้างผิวจราจรแอสฟัลต์คอนกรีต**

**หมายเหตุ**

แบบงานเชื่อมสร้างผิวจราจรแอสฟัลต์คอนกรีตเป็นรากแบบมาตรฐานงานปaving ผิวจราจร บนที่ 5.1 (มยข ปร.5.1/2545) ของกรมทางหลวงชนบท

1. ห้ามการสูบลมผิวจราจรเดิม (ใหม่ทั้ง) แล้วแต่ที่ปรึกษาสามารถระบุการซ่อมแซม
2. ห้ามการสูบลมผิวจราจรเดิม แต่ควรที่จะสามารถระบุการซ่อมแซม
3. ดึงผิวจราจรที่บวมและพื้นที่ไหล่ทาง บดอัดแน่นไม่น้อยกว่า 95% MODIFIED PROCTOR DENSITY
4. PRIME COAT ชั้นทางและชั้นไหล่ทาง
5. ห้ามการจราจรและรถไถ่ไหล่ทางบนแอสฟัลต์คอนกรีตที่ติดตั้งในทิศทางจราจรและชั้นขอบทาง
6. วัสดุเชื่อมผิวจราจร โคร่งสร้างผิวจราจรควรเตรียมและเก็บไว้ในด้านหน้ารถบดอัดและด้านข้าง
7. ภายใต้อุณหภูมิในเขตอากาศที่ต่ำกว่า 5 องศาเซลเซียส วัสดุก่อสร้างที่ติดตั้งจะต้องอยู่ในอุณหภูมิที่ต่ำกว่า 5 องศาเซลเซียส และอาจใช้วิธีการเพิ่มอุณหภูมิของวัสดุที่ติดตั้งให้สูงกว่าอุณหภูมิที่ติดตั้งได้ ความระมัดระวังในการผสมหรือการที่วางการเชื่อมต่อจากผิวจราจรในของผิวจราจร
8. ในกรณีที่ผู้ใช้การจราจรดำเนินการซ่อมแซมผิวจราจรที่ถนนอยู่ในแบบ 5.1 ควรเตรียมผิวจราจรที่ใหม่ที่ได้ โดยพิจารณาว่ารถบดอัดในชั้นผิวจราจร ควรบดอัดในแบบที่ระบุไว้
9. การบดอัดผิวจราจรใหม่ ข้อ 7.8 และ ข้อ 9 จะต้องใช้ปริมาณงานตามที่กำหนดไว้ในแบบ
10. ความหนาแน่นของผิวจราจรที่บดอัดและไหล่ทาง จะกำหนดในแบบแต่ละสายทาง
11. ความหนาแน่นของผิวจราจรบนแอสฟัลต์คอนกรีต จะกำหนดในแบบแต่ละสายทาง
12. งานเชื่อมแอสฟัลต์คอนกรีตใหม่ หรืองานซ่อมผิวจราจร หรือทำหัตถ์ในแบบมาตรฐาน G.M.A.B R.A.L. จะกำหนดไว้ในแบบแต่ละสายทางซึ่งจะต้องทำให้อยู่ในสภาพที่เรียบร้อย

แบบมาตรฐานงานทาง  
สำหรับรถบรรทุกสองล้อ

กรมทางหลวงชนบท

หน้าที่ยก



# มาตรฐานงานทาก (Tack Coat)

พ.ท. 227 - 2562

## 1. วัสดุ

หลักการ วิธีการผสมวัสดุชนิดเหลว (Liquid Asphalt) ชนิดร้อน และน้ำร้อน (Hot Water) เพื่อใช้ในการทาวัสดุผิวจราจรให้มีความแข็งแรงและทนทาน

## 2. วิธี

วัสดุที่ใช้ผสมควรเป็นวัสดุที่ผ่านการทดสอบแล้ว และต้องปฏิบัติตามข้อกำหนดของวัสดุที่ใช้

2.1 ใช้วิธีการผสมแบบรวดเร็ว (Rapid Curing CUE-Back Asphalt) ชนิด RC-70, RC-250

2.2 ใช้วิธีการผสมแบบธรรมดา (Conventional Asphalt Emulsion) ชนิด RS-2K หรือ RC-2.1 และ 2.2 สำหรับการผสมแบบธรรมดา

2.3 ใช้วิธีการผสมแบบธรรมดา (Conventional Asphalt Emulsion) ชนิด RC-2K หรือ RC-2.1

ชนิดของวัสดุ	อุณหภูมิใช้งาน	
	°C	°F
RC - 70	50 - 100	120 - 215
RC - 250	80 - 110	180 - 235
RS - 2K	ใช้ตามข้อกำหนดของวัสดุ	

2.4 ใช้วิธีการผสมแบบธรรมดา (Conventional Asphalt Emulsion) ชนิด RC-70, RC-250 หรือ RC-2.1

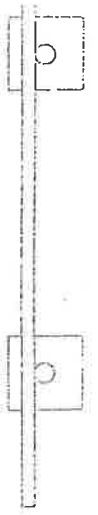
2.4.1 ใช้วิธีการผสมแบบธรรมดา (Conventional Asphalt Emulsion) ชนิด RC-70, RC-250 หรือ RC-2.1

2.4.2 ใช้วิธีการผสมแบบธรรมดา (Conventional Asphalt Emulsion) ชนิด RC-70, RC-250 หรือ RC-2.1

2.4.3 ใช้วิธีการผสมแบบธรรมดา (Conventional Asphalt Emulsion) ชนิด RC-70, RC-250 หรือ RC-2.1

2.4.3.1 ใช้วิธีการผสมแบบธรรมดา (Conventional Asphalt Emulsion) ชนิด RC-70, RC-250 หรือ RC-2.1

2.4.3.2 ใช้วิธีการผสมแบบธรรมดา (Conventional Asphalt Emulsion) ชนิด RC-70, RC-250 หรือ RC-2.1



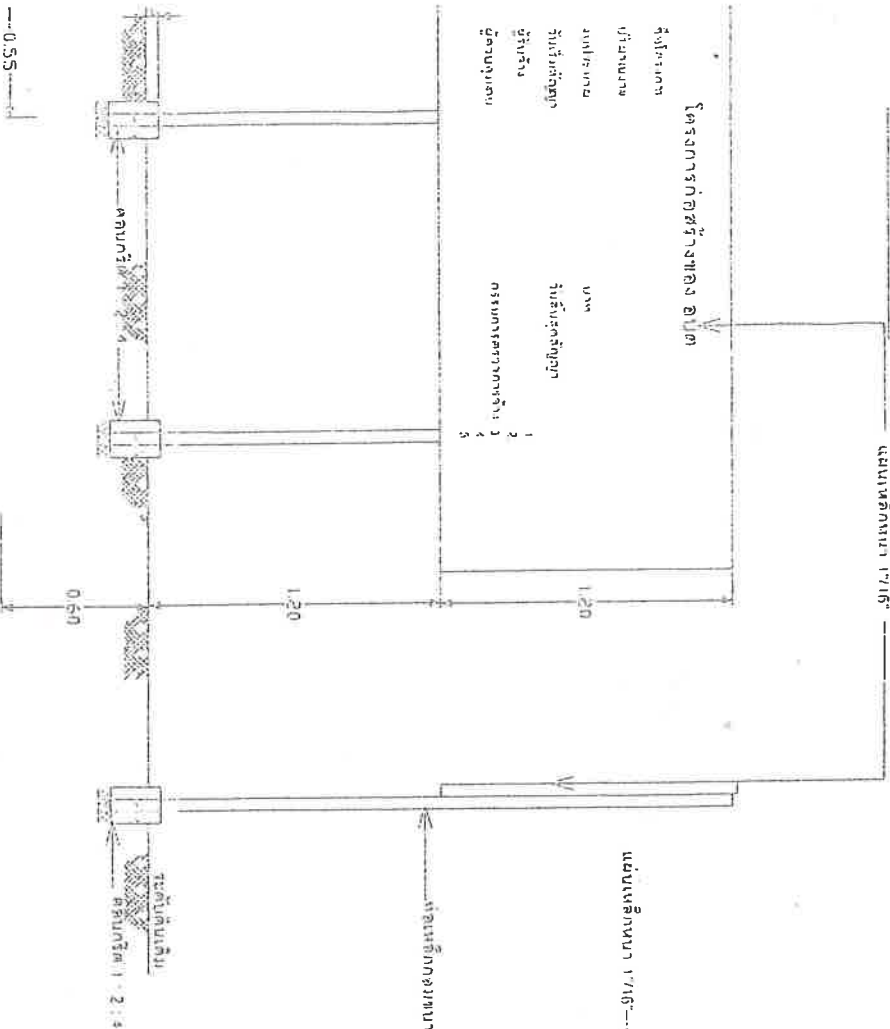
รูปแปลน 1:25

แผ่นเหล็กหนา 17/16"

โครงการก่อสร้างห้อง อปต

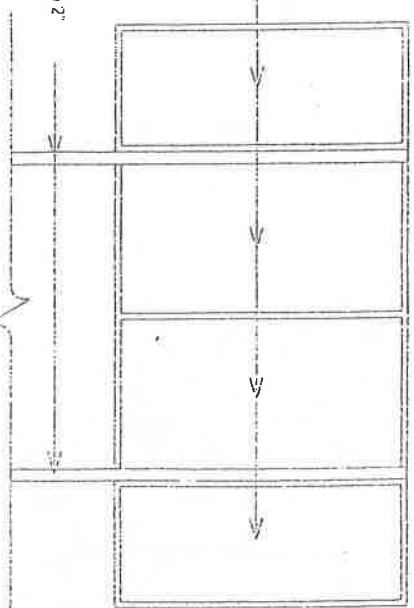
ผังโครงการ  
บันได  
รับน้ำหนัก  
รับน้ำหนัก  
รับน้ำหนัก

บันได  
รับน้ำหนัก  
รับน้ำหนัก  
รับน้ำหนัก



รูปด้านหน้า 1:25

รูปด้านข้าง 1:25



รูปด้านล่าง 1:25

รายการประกอบแบบ

1. เสา ทุบปากท่อเหล็กเส้นวงรี 2 ตัวบน 1 ใช้สำหรับ
2. คานรับน้ำหนัก
3. งานติดตั้งผนังคานตามความเหมาะสม
4. แผ่นเหล็กหนา 17/16 นิ้ว กว้าง 2.40 ม

หมายเหตุ  
- จุดก่อสร้างตามความเหมาะสม  
- ใบสเปก สามารถดูเพิ่มเติมได้  
- กลยทางสีจริงให้ทาสีกับผนังก่อนใช้งาน

แบบ	
เจ้าของ	องค์การบริหารส่วนตำบลเชียงตา
เขียนแบบ	
นายอนุรักษ์ ไพบูลย์คำ	
นายช่างโยธาชำนาญงาน	
ตรวจแบบ	
นายสุรพงษ์ กำฟ้าเรือ	
ผู้ควบคุมการก่อสร้าง	
เห็นชอบ	
นายชาณุชัย สิมพิพลา	
รองเลขาธิการบริหารส่วนตำบลเชียงตา	
อนุมัติ	
นายอนุทิน พันธุ์คง	
นายช่างโยธาชำนาญงาน	